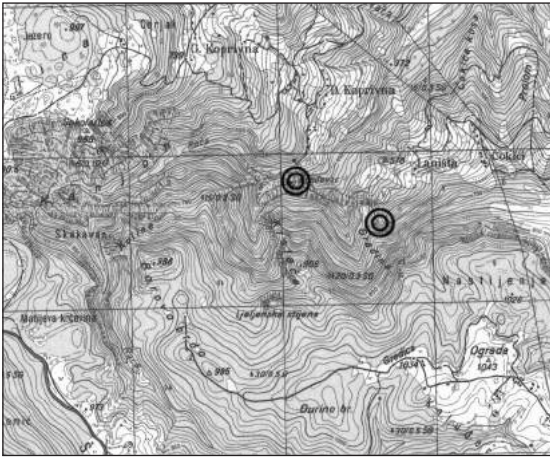


АРХЕОЛОШКА ИСТРАЖИВАЊА НА ЛОКАЛИТЕТИМА ЛАЂЕВАЦ – СКИТ СВ. ЂОРЂА И ГРАДИНА КОД БАЈИНЕ БАШТЕ

Ђорђе Јанковић, Филозофски факултет, Београд
Перо Праштало, Београд

Кључне речи: рановизантијски период, црква, Рача, Скит св. Ђорђа

Археолошка истраживања на локалитетима Лађевац – Скит св. Ђорђа и Градина, смештених у клисури реке Раче, око два



километра западно од истоименог манастира, одвијала су се у два наврата, од 15. 06. 2006. до 8. 07. 2006. и од 5. 10. 2006. до 27. 10. 2006. године.¹ Тада је у потпуности истражена унутрашњост објекта, у народу познатог као Скит св. Ђорђа, његова западна спољна страна (12 x 1,5 m), као и део око југоисточног угла (5 x 1,5 m). Осим тога, истражена су и два гроба нађена непосредно

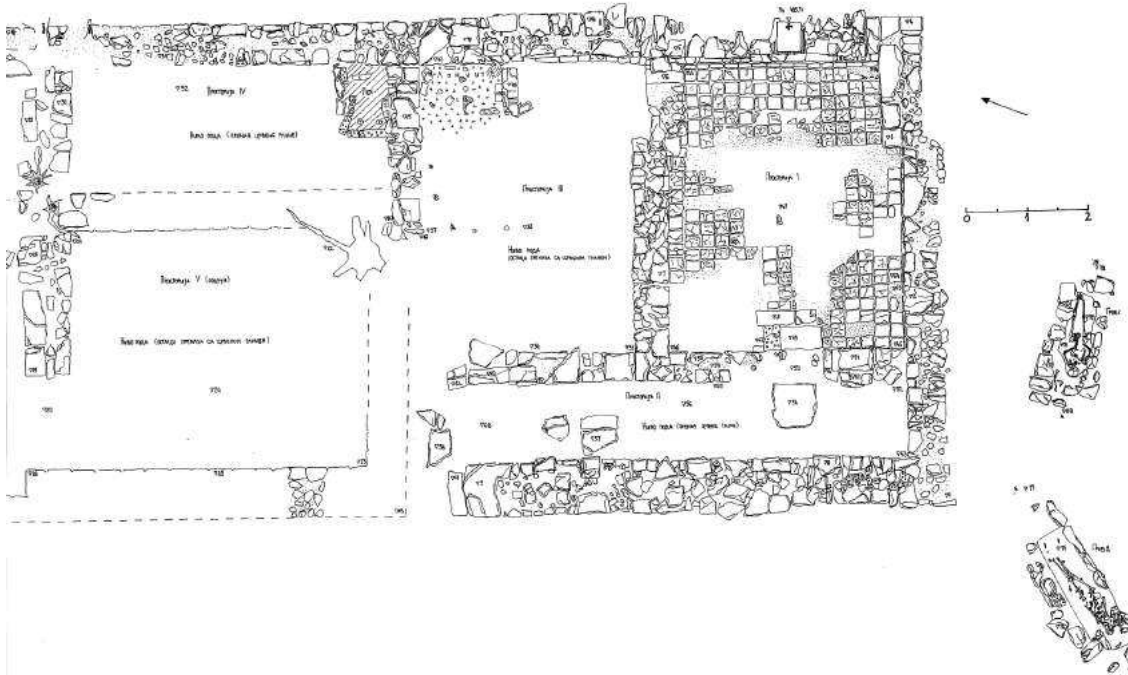
пored грађевине, а површинском проспекцијом и пробним сондажним ископавањем на оближњем брду (Градина) констатовани су остаци мање једнобродне цркве.

Ископавањем Скита откривен је правоугаони објекат димензија 15 x 8,2 m, који се састоји од четири просторије и једног ходника (сл. 1 и 2). Зидови објекта грађени су од притесаног камена везаног кречним малтером, а испуњени су трпанцем од ломљеног камена. Просторија у јужном делу грађевине, чији је правилан правоугаони облик поремећен сужењем на источној страни, поплочана је опекама формата 0,20 x 0,23 m. Под или подлога пода у осталим просторијама били су од набијене црвенкасте, добро пречишћене глине. У средњој просторији откривено је ложиште, кроз зид повезано са каљевом пећи чији су остаци нађени у најмањој просторији, у североисточном делу грађевине. Највећа просторија налазила се у северозападном делу објекта; имала је два нивоа, при чему је сачуван доњи, приближно 1,70 m нижи од подова у осталим просторијама.

Ископавања су показала да је у објекту, изнад нивоа пода, формиран културни слој приликом његовог рушења. У слоју је нађен

Карта – Положај локалитета

Map – Site location



Слика 1

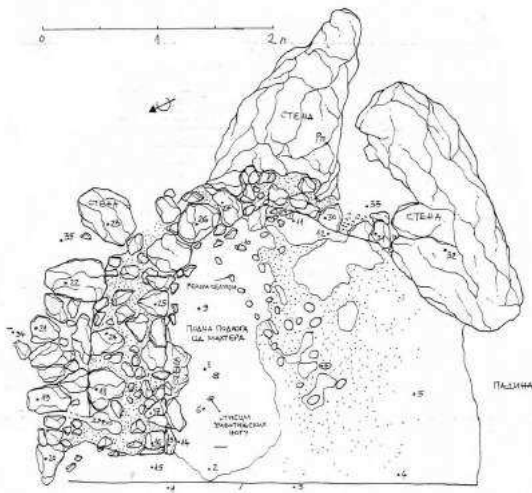
Figure 1

Слика 2
Figure 2



готово сав покретни материјал (грнчарија, животињске кости, клинови, кламфе, коштаноплата и др.). Испод пода био је стерилни слој (здравица), састављен од жутоцрвене земље помешане са шљунком. У сондама отвореним уз спољне зидове објекта констатован је само слој хумуса на здравици. Поједини налази, као што је обрађена сига карактеристичне профилације, указују на

Слика 3
Figure 3



постојање допрозорника и свода. На нивоу пода уочени су остаци распаднутих ћерпича од којих је била изграђена горња конструкција објекта. С друге стране, испусти зидова и камени постамент за дрвени стуб, откривени на северној страни објекта, представљају делове трема који је постојао на тој страни. Поред Скита истражена су и два гроба, укопана непосредно уз југозападни део објекта. Грбови представљају само део некрополе која се простире источно, јужно и западно од грађевине. Као и већина околних грובה, и два истражена гроба имала су правоугаону надгробну конструкцију од наслаганог притесаног камена, димензија 2,00 x 1,00 m, односно 2,20 x 1,00 m. Скелети су били опружени, са рукама прекрштеним на стомаку и оријентисани у правцу запад-исток, уз одређена одступања ка југу, односно севе-

Слика 4
Figure 4

ру. У гробу 1 нађене су копче за манжетне, а у гробу 2 прстен и остаци појаса од тканине, из XIX–XX столећа.

Локалитет Градина смештен је на врху брда које доминира клисуром Раче и околином. Сондажним испитивањем откривено је постојање цркве, односно истражен је њен олтарски простор (сл. 3 и 4). Судаћи према конфигурацији тла, али и видљивим остацима, ради се о мањој једнобродној цркви. Иако је у овој кампањи ископавање било ограничено на олтарски простор, затечено стање указује на већа оштећења зидова наоса, највероватније проузрокована конфигурацијом терена, као и употребом камена за производњу креча (на неколико стотина метара од локалитета констатовано је постојање кречане). Истраживањем олтарског простора откривена је апсида полукружног облика, грађена од притесаног и ломљеног камена са комадима распалог кречног малтера. Ширина зида је око 0,70 m, а пречник апсиде око 3,5 m. Зид је очуван до висине од око 0,30 m. У унутрашњости олтарског простора, у истраженом делу, констатовани су остаци подне подлоге од кречног малтера са утиснутим речним облацима. Судаћи по нађеним тесаницима од сиге, црквица је била засведена. Покретне археолошке налазе чинили су само мањи и већи уломци четвороугаоног прозорског стакла.

Приказани резултати ове археолошке кампање дозвољавају изношење прелиминарних закључака и даљих смерница за истраживања. Археолошка ископавања објекта познатог под именом Скит св. Ђорђа показала су да примарна функција тог објекта није била сакрална већ утилитарна. Подаци указују најпре на стамбени, али и репрезентативни карактер објекта. Детаљнија анализа треба да пружи поузданија тумачења, која ће можда одредити грађевину као двор и довести је у везу са манастиром Рачом (конач, место где је радила преписивачка школа или слично). Прелиминарно датовање покретног археолошког материјала указује на период



који вероватно није старији од XVII–XVIII столећа. На евентуално постојање старијег објекта свакако указују споліје у виду правилних тесаника, откривене у зидовима Скита, као и делови мермерне оплате из средишње просторије. Некропола настала око Скита, односно са његове северне, источне и западне стране, развијала се у два правца: ка истоку и ка западу. На северној страни омеђена је путем, удаљеним око 15 m од објекта. Периферне делове на источној и западној страни чине најмлађи гробови, настали педесетих и шездесетих година прошлог века. Најстарије језгро некрополе,

непосредно око Скита, млађе је од грађевине с обзиром да је за изградњу надгробних обележја коришћен управо камен са објекта (за конструкцију једног гроба искоришћен је постамент дрвеног стуба са Скита). Судаћи према пронађеном материјалу и начину градње, црква на локалитету Градина може да се определи у рановизантијски период.

На крају овогодишњих истраживања археолошка екипа је спровела и привремене мере заштите откривених зидова. Објекти су делимично затрпани, а остаци зидова цркве на локалитету Градина обезбеђени су на горњој страни малтером од цемента и земље.

¹ Стручну екипу сачињавали су др Ђорђе Јанковић, руководилац истраживања, мр Перо Праштало, руководилац теренских радова, Неда Димовска, антрополог, Сања Црнобрња и Јана Шкундрић, апсолвенти археологије.

ARCHAEOLOGICAL EXCAVATIONS OF LAĐEVAC – SKIT SV. ĐORĐA AND GRADINA NEAR BAJINA BAŠTA

Đorđe Janković, Faculty of Philosophy, Belgrade University
Pero Praštalo

In two smaller campaigns that took place between 15th June and 8th July and between 5th and 27th of October 2006 archaeological excavations were undertaken on the sites of Lađevac – Skit Sv. Đorđa and Gradina near Bajina Bašta. On the site of Lađevac – Skit Sv. Đorđa, located nearby Rača monastery, remains of an object 15x8.2 meters in size were discovered. The object consisted of four rooms (one of them being a cellar) and a hallway. It was constructed using hewn and broken stone, with limestone mortar as adhesive. In one of the rooms a brick floor was detected, whilst the others had a floor of compacted earth. Certain finds indicate the existence of a window frame and a sinter arc, adobe walls and a porch on the northern side of the object.

The architecture of the object indicates that the primary function of the object was not sacral, but utilitarian, as it was probably used for habitation. Movable archaeological finds like pottery, animal bones, pegs, clamps, bone

sheeting and other were detected in the object. Certain finds, more susceptible to dating, most likely can be placed in a period between the 17th and 18th century, whilst spolia, detected in the walls of the object suggest the existence of an older building on the site. The necropolis with two excavated graves, consisting of a tomb construction of hewn stone detected on the site, predates the building.

Excavations on the site Gradina located on the very peak of a hill dominating the gorge of Rača River have yielded the remains of a single nave church, dated to early Byzantine period. The altar space with the remains of a floor with an accompanying apse was excavated. The apse, semicircular in shape is constructed using broken and hewn stone with limestone mortar as adhesive. The remains of a floor made of plaster and river pebbles were also detected.

At the end of the campaign preventive measurements were undertaken in order to preserve the remains of both discovered objects.